

CamTrace V.4.9.x

Interface utilisateur

Les grands changements

Toutes les fenêtres de visualisation live sont retaillables à volonté.

Il n'existe plus que deux types de vue live : les vues individuelles et les groupes.

La notion de cycle s'applique aux groupes. Il est donc possible de créer des cycles de groupe.

Les groupes peuvent contenir des animations flash et des films enregistrés.

Apparition d'une console d'alarme dynamique pour opérateurs vidéo.

Menu de visualisation

Deux nouvelles icônes :



: Accès à la gestion des bureaux

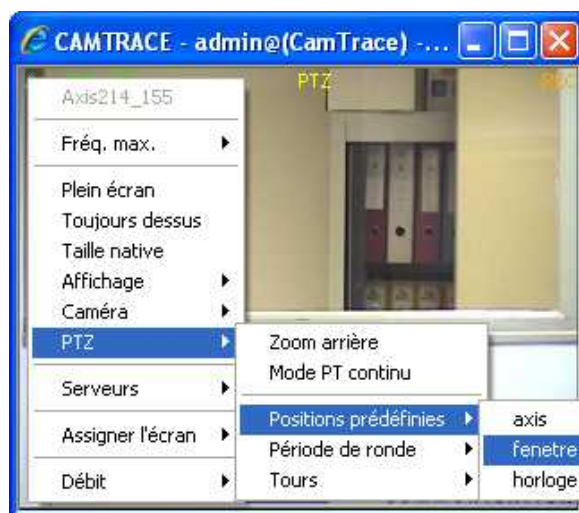


: Accès à la nouvelle console d'alarme dynamique

Menu contextuel

Les vues individuelles, les groupes ou les cycles ne sont plus habillées (aucun pourtour, aucun bouton) ce qui permet d'optimiser l'espace disponible sur le bureau. L'affichage des informations se fait dans l'image ou dans une zone réservée à cet effet.

Toutes les commandes se font à partir du menu contextuel (clic droit) ou par des raccourcis clavier.



Ce menu varie selon le contexte Voici, le cas d'une caméra axis 214 PTZ.

Informations fournies dans les vues par CamTrace

Ces informations sont incrustées dans la vue ou placées dans une marge haute au dessus de l'image (clic droit/affichage/marge haute).

Nom de la caméra en vert

PTZ (Pan Tilt Zoom) en jaune signale une caméra motorisée

REF en jaune, la vue est une image de référence fixe, préenregistrée.

ACQ en rouge, la vue est en attente d'un acquittement d'alarme

REC en vert, enregistrement programmé

REC en orange, enregistrement forcé (prime sur l'enregistrement programmé)

REC en rouge, enregistrement d'alarme (prime sur l'enregistrement forcé)

Raccourcis clavier

On dispose à présent de raccourcis clavier. Pour obtenir une aide sur les raccourcis tapez h sur la vue courante. Les raccourcis fonctionnent uniquement pour la fenêtre et la vue actives.

Principaux raccourcis :

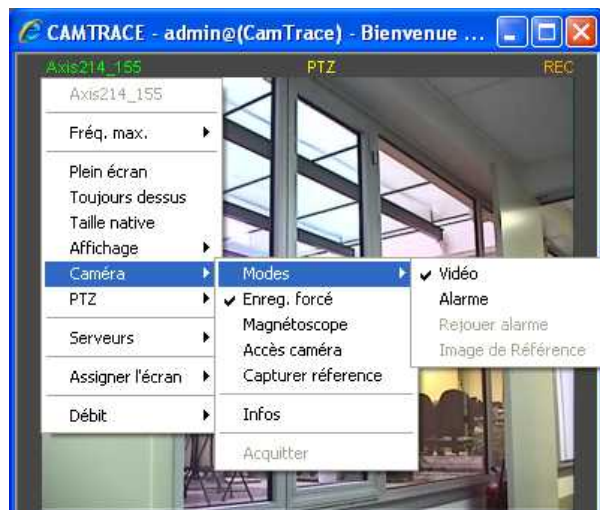
h :	help, l'aide on/off
r :	record – on/off enregistrement forcé
R :	record – on/off pour l'ensemble des caméras d'un groupe.
i :	infos sur les images émises par une caméra
space :	arrêt/redémarrage des flux vidéos
pavé numérique :	pilotage PTZ
+ / - :	zoom avant / arrière.
0 :	zoom arrière maxi.
1,2,3,4,6,7,8,9	déplacements caméras mobiles suivant direction pavé
F5 :	Retour à la vue native.
v	Repasser en mode vidéo normale

Les commandes en visualisation

Les commandes sont obtenues par clic droit dans la vue ou dans le groupe.

Dans "groupe entier" on peut appliquer des commandes individuelles à tout le groupe

Freq max réglage de la fréquence d'émission des images par CamTrace pour économie de bande passante et décharge du poste client.



Plein écran passage en plein écran réel, avec déformation si l'option "conserver les proportions" n'est pas activée.

Toujours dessus la vue reste au premier plan du bureau

Taille native Pour une vue individuelle, la taille native est la taille de la vue émise par la caméra, limitée par les dimensions de l'écran.

Pour un groupe, la taille native est une taille commune forcée pour toutes les caméras d'un groupe. Elle s'établit à 320 x 240 ou 352 x 288 (CIF) si toutes les caméras fournissent une image proportionnelle à ce format. Dans le cas de formats mélangés, un compromis est adopté, le plus proche possible de ces valeurs.

Enreg. forcé forcer l'enregistrement

Flux vidéo permet de couper le flux d'une caméra (coupure à l'émission depuis CamTrace)

Il devient possible de gérer la fréquence d'affichage dans une vue individuelle.

Modes/vidéo vue en temps réel.

Modes/alarme (ancien mode sommeil) l'image n'apparaît qu'en cas d'alarme active sur la caméra

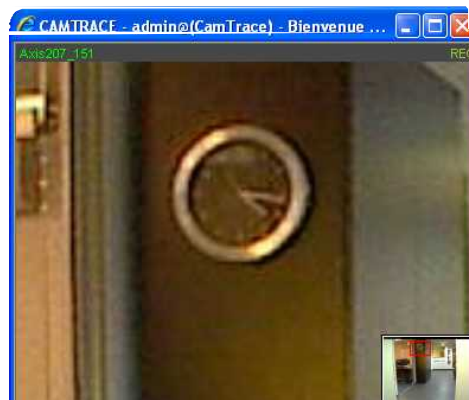
Mode/rejouer alarme joue la séquence de dernière alarme en boucle

Mode/image de référence Fait apparaître l'image de référence quand elle existe

Affichage/Garder les proportions L'image conserve les proportions originales du flux émis quel que soit le retailage effectué. Des bandes noires horizontales ou verticales remplissent l'espace libre.

Affichage/Marge haute : permet d'y inscrire les informations hors image (meilleure lisibilité).

Affichage/Loupe : Permet de zoomer dans l'image. Très utile pour toutes les caméras dont le flux



émis dépasse la taille de représentation (typiquement groupes et/ou caméras mégapixel).

Fonctionnement :

En bas à droite on retrouve l'image entière réduite (zone loupe), le carré rouge indique l'emplacement de la loupe.

La molette gère le zoom avant /arrière lorsque le pointeur se trouve au dessus de la zone loupe

Le carré rouge peut être déplacé avec la souris.

Caméra/Visualiser/nom_du_serveur_d'affichage ouverture de cette caméra (dans les groupes uniquement) dans une fenêtre individuelle ou vers un écran d'affichage en plein écran. La liste des écrans d'affichage apparaît.

Caméra/Magnétoscope accès aux images enregistrées par ouverture du magnétoscope

Caméra/Accès caméra accès direct à l'interface de visualisation fournie par le constructeur de la caméra

Caméra/Capturer référence capture de l'image de référence

Caméra/Info afficher les informations sur cette caméra

Serveurs permet de choisir le serveur et la caméra à afficher dans la fenêtre d'une vue individuelle ou dans l'emplacement d'un groupe. Cet affichage est temporaire. Si la vue individuelle ou le groupe sont rechargés, on revient aux caméras définies par défaut.

Assigner l'écran/ nom_du_serveur_d'affichage permet d'afficher le groupe entier en plein écran sur un écran d'affichage

Mouvements d'une caméra

Dans le menu **PTZ**, on accède aux positions prédéfinies (les presets) dans la caméra. Pour récupérer ces presets ou pour les mettre à jour, on dispose d'un item de synchronisation (**Synchro. Predefs**). Cette fonction fait coïncider les prépositions créées dans la caméra et celles proposées par CamTrace dans le menu **PTZ**.

On pourra également accéder aux rondes permanentes (guard tour) proposées par la caméra, les activer ou les désactiver.

Nouveauté : **Mode PT continu** - active, sur les caméras Axis Communications, le Pan Tilt en mode d'émulation joystick (mouvements proportionnels à la pression sur le manche).

Gestion des groupes en administration

Accessible uniquement avec un profil administrateur.

Les cycles sont gérés à l'intérieur des groupes. Il n'y a plus d'entrée spécifique pour les cycles.

Les menus de saisie des groupes en administration sont quasi identiques à leur présentation en visualisation. L'accès aux menu se fait par clic droit dans l'emplacement concerné.

Lors de la création du groupe on vous demande la **Durée par défaut du cycle** et lors de la

Configuration du groupe de caméras on vous propose d'ajouter un niveau de cycle. Grâce à cette approche on peut soit créer des cycles classiques composés d'une vue unique, soit créer des cycles de groupes. Si vous voulez créer un groupe sans cycle, laissez le nom par défaut du cycle qui vous est proposé et conservez sa durée par défaut (10s). il ne sera pas pris en compte tant que vous ne créez pas un nouveau niveau.

Attention, n'oubliez pas de **Sauvegarder** votre groupe nouvellement créé.

Après création d'un groupe, vous pourrez toujours ajouter de nouveaux niveaux de groupe par clic droit dans une vue puis : **Cycle** -> **Ajouter niveau**.

Arrêt sur visualisation permet de stopper le flux des caméras du groupe lors de l'ouverture d'une vue individuelle depuis le groupe.

En cochant **Plein écran**, l'ouverture du groupe se fera automatiquement en mode plein écran.

On remarquera, que tous les menus contextuels dont on disposait pour les vus individuelles sont proposés au niveau groupe.

Les options **conserver les proportions** et **marge haute** sont conservées lors de la visualisation

Si vous retaillez un groupe en administration, sa taille n'est pas conservée en visualisation.

MODIFICATION DU GROUPE DE CAMERAS - admin@Cam...

AJOUT D'UN GROUPE DE CAMERAS

Nom du groupe

Lignes 1

Colonnes 1

Durée par défaut du cycle 10

Fréq. d'affichage max. illimité images par seconde

Arrêt sur visualisation

Plein écran

Commentaire

Retour Ajouter

Module flash player

Dans un groupe, on peut passer l'une des vues du groupe en **Mode Flash**. Le flux vidéo laisse place à l'icône Flash. Ce qui permet de faire jouer un module flash à cet emplacement.



Les modules Flash, peuvent être chargés à partir du menu Administration/Groupes
Sélectionnez **Gestion des modules Flash**. pour charger une animation Flash au format .swf
(actionScript 3 seulement)
Sélectionnez **Gestion des vidéos Flash** pour ajouter des films aux formats mov, flv et mpeg 4.

Sauvegarde de la configuration

La sauvegarde de la configuration se fait en format ZIP. En effet, elle intègre dorénavant la base SQL, les modules et vidéos flash de petite taille, ainsi que les jpeg constituant les plans.
Les vidéos ou animation flash de taille supérieure à 128 Mo ne sont pas sauvegardées. Il faudra les recharger séparément.

L'indexation

On propose un mécanisme de post indexation des changements intervenus dans les images à partir de la boîte à outils du magnétoscope. Cette fonction agit en tâche de fond. Une fois l'indexation effectuée (sa durée dépend de la longueur de film à indexer et de la taille des images) la recherche des mouvements dans une zone précise devient très rapide.

Les journaux

Dans le menu consultation, on dispose d'un journal des actions des utilisateurs
Toutes les actions des utilisateurs peuvent être surveillées : connexion/déconnexion.
accès caméras / accès ptz / clic dans l'image, accès au magnétoscope, effacements d'images.
Il est possible de sélectionner les actions par critères. Le journal peut être exporté.

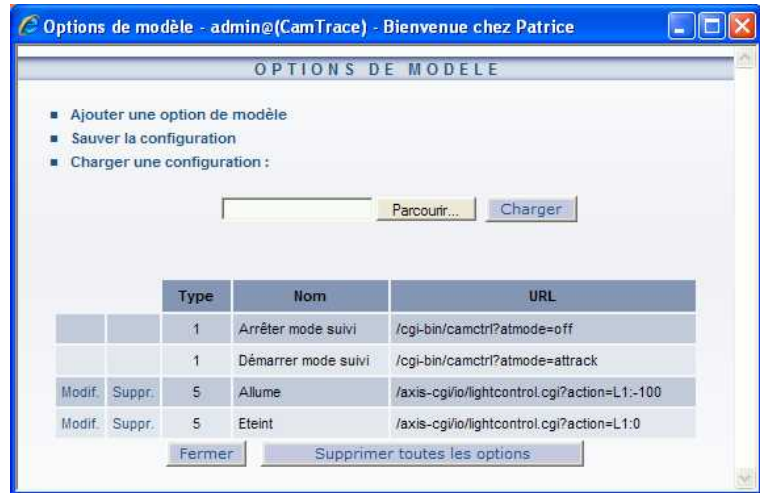
Les options

Menu **Administration** -> **Options** : permet l'ajout d'options proposées par les caméras, et qui deviendront activables par clic droit depuis le menu contextuel de visualisation (par ex. fermeture d'un contact ou allumage d'une LED).

Le type = un numéro d'option.

Le Nom = label qui apparaîtra dans le menu contextuel.

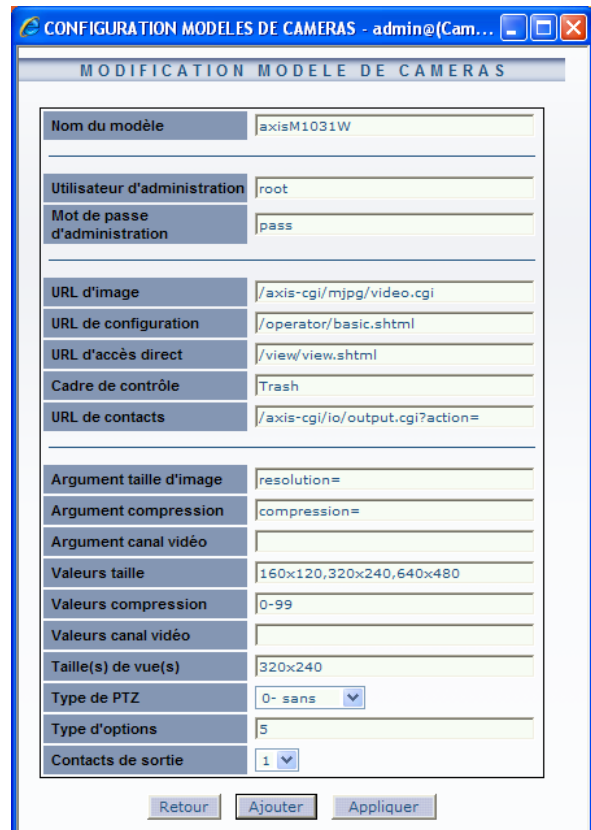
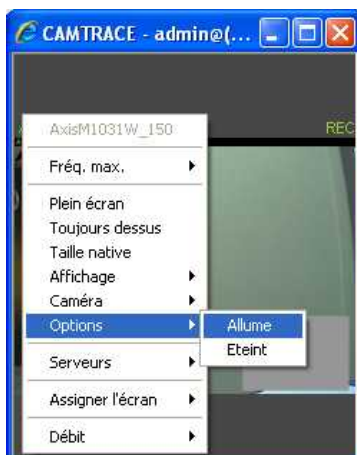
L'URL = Le CGI de la caméra.



Un type d'option correspond à une fonctionnalité d'un modèle de caméra précis. C'est pourquoi, il faut reporter ce type dans **Administration** -> **Modèles**.

Dans l'exemple, ci-contre le **type 5** correspond à l'allumage de la LED d'une caméra Axis M1031W et à son extinction. Pour, pouvoir accéder effectivement aux options de type 5, il faut affecter ce numéro dans le modèle de la caméra en question.

Ce qui donne le menu contextuel suivant :



Les historiques externes

Afin d'intégrer CamTrace dans un environnement plus large que la vidéo surveillance, il devient possible d'importer des historiques externes, c'est dire des évènements provenant d'une application tierce.

Ces historiques permettent de rattacher à chaque évènement extérieur à CamTrace un enregistrement interne à CamTrace.

Exemple :

Relier la saisie d'un code barre, provenant d'une caisse enregistreuse, avec l'enregistrement d'une caméra gérée par CamTrace. Cet historique permettra la recherche d'évènement à partir de différents critères comme le montant d'un achat, un commentaire particulier, un identifiant produit, etc.

L'importation et l'exploitation des historiques externes se fait à partir du menu Consultation -> Historiques -> Externe .

L'exemple ci-dessous a été obtenu par l'importation de l'historique suivant :

1235741305	Axis207_151	84	le nombre clef est 84
2009-02-27	10h30 Axis215_157	21	test de la date du 2009-02-27' 10h30
20090227	12-26-15 Axis221_159	42	Test des accents àèé > tret\$\$\$\$
2009:02:27	1226 Sonyrz30_190	25	Pas d'alarmes sur la sony RZ30
2009/02/27	15:30 Axis221_159	420	NO COMMENT!!!????%????%
1235737950	Sonyrz30_190	33	
1235737950	Axis207_151	42	texte1
1235737950	Axis2120_103	84.2	texte2
1235737950	Sonyrz30_190	21,33	texte3
1235737950	CamIP_HDRv_163	43	texte4
1235737950	CamIP_HDRv_163	42	Alarmes sur Rue ...

Cet historique provient d'un fichier texte. Sa structure doit être telle que chaque ligne se compose de 4 champs. Chaque champ est séparé du suivant par une unique tabulation. Si le format de l'historique externe ne répond pas à cette structure il ne sera pas importé.

Champ n°1 : date respectant l'un des formats suivants :

Date epoch : nombre de secondes écoulées depuis le 1^{er} Janvier 1970.

YYYY-MM-DD HHhMM

YYYYMMDD HH-MM-SS

YYYY:MM:YY HHMM

YYYY/MM/DD HH:MM

Attention : Aucune tabulation ne doit être insérée dans le format de date.

Champ n°2 : Origine = Nom de la caméra telle qu'elle est déclarée sous CamTrace.

Champ n°3 : Nombre = chiffre clé pris en compte comme critère possible de recherche. Cela peut correspondre au prix d'un article.

Champ n°4 : Commentaire = texte sans tabulation.

Résultat de l'importation :

On pourra accéder à l'enregistrement associé à l'évènement en cliquant sur le commentaire, ou au flux direct de la caméra en cliquant sur le nom de la caméra.

The screenshot shows a web browser window with the URL `http://camtrace14/?file=extern&endfile=y - HISTORIQUE EXTERNE - admin@Test14...`. The page title is "HISTORIQUE EXTERNE".

At the top right, there are buttons for "Exporter" and "Fermer".

The search section includes a "Rechercher:" field, a dropdown menu set to "dans par défaut", and checkboxes for "Ne Contenant Pas" and "Ignorer Maj./Min.". Below this are checkboxes for "Après le:" (with date "20-2-2009") and "Avant le:" (with date "27-2-2009"), and a "Filtrer" button.

The import section has a field for "Importer un log externe:", a "Parcourir..." button, and a checkbox "Ecraser l'ancien log ?" with an "Importer" button below.

A message states: "Le fichier a correctement été importé".

The main content is a table with the following columns: "N°", "Date", "Heure", "Origine", "Texte", "Nombre", and "Image".

N°	Date	Heure	Origine	Texte	Nombre	Image
1	2009-02-27	11:30:01	Axis215_157	test de la date du 2009-02-27 10h30	21	
2	2009-02-27	13:26:01	Axis221_159	Test des accents àée > trel4098540985	42	
3	2009-02-27	13:26:01	Sonyrz30_190	Pas d'alarmes sur la sony RZ30	25	
					42	
					84.2	
					42	
					43	
6	2009-02-27	13:32:31	Sonyrz30_190	lextes	21,33	
9	2009-02-27	13:32:31	Sonyrz30_190		33	
10	2009-02-27	14:28:26	Axis207_151	le nombre clef est 84	84	

A large image of a modern office interior with a blue table and chairs is overlaid on the table, partially obscuring rows 3 through 6.